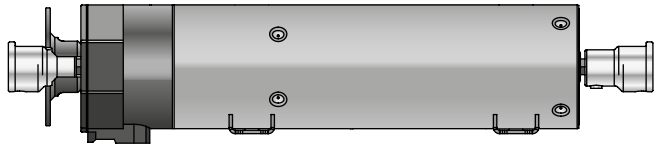


GEIGER

ANTRIEBSTECHNIK

Žaluziový pohon:

GEIGER GJ56.. E14-1002 elektronický s tichou brzdou
pro venkovní žaluzie a zastínění teras



Obsah

1. Obecně	2
2. Záruka.....	2
3. Použití.....	2
4. Bezpečnostní pokyny	3
5. Bezpečnostní pokyny pro montáž	3
6. Montážní návod	4
7. Pokyny pro elektrikáře.....	5
8. Nastavení koncových poloh.....	5
9. Aktivace učícího režimu	6
10. Programování/korekce spodní nebo horní koncové polohy.....	6
11. Nastavení pohonu na tovární nastavení	6
12. Ochrana proti přimrznutí	6
13. Co udělat, když	7
14. Údržba	7
15. Technické údaje.....	7
16. Upozornění k likvidaci	7
17. Prohlášení o shodě	8

1. Obecně

Vážený zákazníku, zakoupením motoru GEIGER jste se rozhodli pro kvalitní výrobek společnosti GEIGER.

Děkujeme vám za vaše rozhodnutí a za nám vámi projevenou důvěru.

Předtím, než uvedete tento pohon do provozu, vezměte prosím na vědomí následující bezpečnostní pokyny. Tyto jsou určeny k odvrácení nebezpečí a zabránění zranění osob a škodám na majetku.

Montážní a provozní návod obsahuje důležité informace pro montéra, elektrikáře a uživatele. Prosím, v případě předání výrobku předejte přiměřeně i tento návod.

Uživatel musí tento návod k obsluze dobře uschovat.

2. Záruka

V případě nesprávné instalace, která je v rozporu s montážním a provozním návodem a/nebo konstrukčních změn, provedených na výrobku, zaniká zákonná a smluvní záruka za věcné vady, jakož i ručení za výrobek.

3. Použití

Motory konstrukční řady **GJ56.. E14-1002** elektronickým koncovým vypínáním, jsou určeny pro provoz venkovních žaluzií a zastínění teras.

Tyto pohony se nesmí používat pro: pohony mříží, bran, nábytku, zvedací nástroje.

4. Bezpečnostní pokyny



Výstraha: Důležitý bezpečnostní pokyn. Pro bezpečnost osob je důležité dodržovat tyto pokyny. Pokyny je nutné uschovat.

- ▶ Dětem se nesmí dovolit, aby si hrály s ovládacími prvky. Dálková ovládání je nutné uchovávat mimo dosah dětí.
- ▶ V případě potřeby je nutné zkontrolovat na zařízení správnost vyvážení případně na známky opotřebení a poškozené kabely a pružiny.
- ▶ Je nutné sledovat pohybující se závěs nebo roletu a nedovolit k nim přístup, dokud není závěs nebo roleta zcela spuštěná nebo vytáhnutá.
- ▶ Při provozu s ruční spouští je nutné postupovat při rozevřeném roletě s maximální opatrností, protože se může rychle spustit dolů, jsou-li povolené nebo zničené pružiny nebo tažné pásy.
- ▶ Zařízení se nesmí uvést do provozu, pokud se v jeho blízkosti vykonávají práce, např. čištění oken.
- ▶ Automaticky ovládaná zařízení je nutné odpojit od napájecí sítě, pokud se v jejich blízkosti vykonávají práce, např. čištění oken.
- ▶ Během provozu je nutné být opatrný a sledovat nebezpečnou oblast.
- ▶ Pokud se v nebezpečné oblasti zdržují osoby nebo se zde nachází předměty, zařízení se nesmí používat.
- ▶ Poškozená zařízení je nutné vypnout až do jejich opravy.
- ▶ Při údržbě a čištění se zařízení musí bezpodmínečně vypnout.
- ▶ Je třeba se vyhýbat místům, kde hrozí zmáčknutí a pořezání, a tyto místa se musí také zajistit proti nebezpečí zranění.
- ▶ Toto zařízení smí používat děti ve věku od 8 let a starší, jakož i osoby se sníženými fyzickými, smyslovými nebo duševními schopnostmi nebo osoby s nedostatkem zkušeností a znalostí pouze tehdy, pokud jsou pod dohledem nebo pokud byly poučeny o bezpečném používání zařízení a pochopily z toho vyplývající nebezpečí. Děti si se zařízením nesmí hrát. Děti také nesmí provádět čištění ani údržbu.
- ▶ Vyhodnocená hladina akustického tlaku je nižší než 70 dB(A)
- ▶ Pro údržbu a výměnu dílů je nutné pohon odpojit od napájení proudem. Odpojí-li se pohon vytáhnutím konektoru ze zástrčky, obsluhující osoba musí mít stále možnost kontroly, že zástrčka je stále vytáhnutá.
- ▶ Pokud to není možné z důvodu konstrukce nebo instalace zařízení, musí se odpojení zajistit na místě odpojení pomocí odblokování.
- ▶ Kryt trubky pohonu může být při dlouhém provozu velmi horký. Při práci na zařízení se můžete dotknout krytu trubky až po jeho ochlazení.

5. Bezpečnostní pokyny pro montáž



Výstraha: Důležité bezpečnostní pokyny. Postupujte podle veškerých montážních pokynů, protože nesprávná montáž může mít za následek vážná zranění.

- ▶ Při montáži pohonu bez mechanické ochrany pohyblivých částí a motoru, který se rozehřeje, se pohon musí namontovat ve výšce min. 2,5 m nad podlahou nebo jinou rovinou, která umožňuje přístup k pohonu.
- ▶ Před instalací motoru je nutné odstranit veškerá nepotřebná vedení a všechna zařízení, nepotřebná pro ovládání s motorovým pohonem, je nutné vyřadit z provozu.
- ▶ Ovládací prvek ruční spouští se musí namontovat do výšky pod 1,8 m.
- ▶ Pokud je motor ovládán spínačem nebo tlačítkem, tak se spínač nebo tlačítko musí namontovat v dohlednosti motoru. Spínač resp. tlačítko se nesmí nacházet v blízkosti pohyblivých částí. Instalační výška musí být minimálně 1,5 m nad podlahou.
- ▶ Napevno namontovaná ovládací zařízení musí být namontovaná viditelně.
- ▶ U horizontálně spouštěcího zařízení je nutné dodržovat minimální horizontální vzdálenost 0,4 m mezi úplně spuštěnou hnací částí a jakýmkoliv pevně uloženým předmětem.

- ▶ Jmenovité otáčky a jmenovitý moment pohonu musí být vhodné pro daný systém.
- ▶ Použitě montážní příslušenství musí být dimenzováno pro zvolený jmenovitý moment.
- ▶ Pro montáž pohonu jsou nezbytné dobré technické znalosti a dobré mechanické schopnosti. Nesprávná montáž může vést k vážným zraněním. Elektrické práce musí provádět kvalifikovaný elektrikář v souladu s místními předpisy.
- ▶ Smí se používat pouze přípojné vedení, vhodné pro podmínky prostředí a vyhovující konstrukčním požadavkům (viz katalog příslušenství).
- ▶ Pokud není přístroj vybaven přípojným vedením a zástrčkou nebo jinými prostředky pro odpojení od sítě, který nemá v každém pólu šířku otevření kontaktu v souladu s podmínkami pro kategorii přepětí III pro úplné odpojení, pak je nutné, takové odpojovací zařízení zabudovat do napevno položené elektrické instalace v souladu s předpisy o zřízení.
- ▶ Přípojné vedení se nesmí montovat na horké povrchy.
- ▶ Po provedení instalace musí být přístupný konektor pro odpojení pohonu od napájení.
- ▶ Poškozené přípojné vedení je nutné nahradit za přípojné vedení GEIGER stejného typu vedení.
- ▶ Přístroj musí být upevněn tak, jak je popsáno v montážním návodu. Upevnění se nesmí provádět za pomoci lepidel, protože takováto upevnění jsou považována za nespolehlivá.

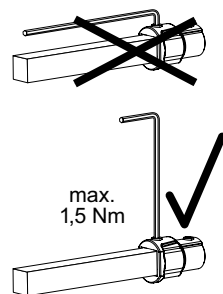
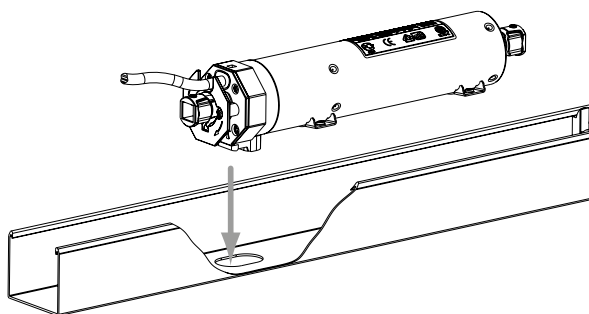
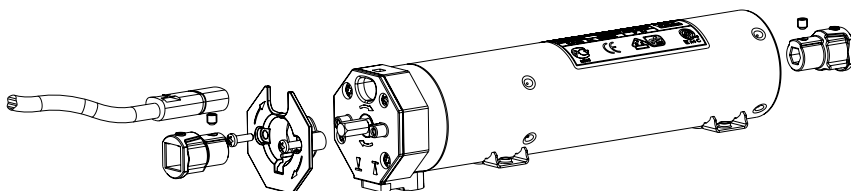
6. Montážní návod



Před upevněním je nutné zkontrolovat pevnost zdíva resp. podkladu!



Před instalací je nutné zkontrolovat motor není-li viditelně poškozen, t.j. zda se nevyskytují praskliny nebo poškození izolace!

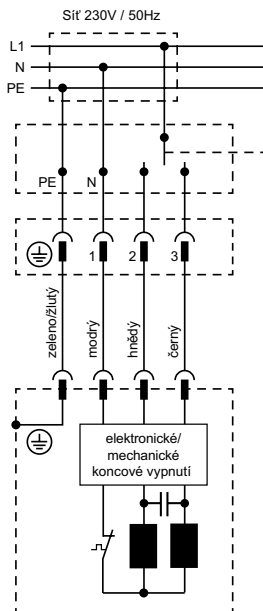


7. Pokyny pro elektrikáře



Pozor: Důležitá upozornění k instalaci.
Postupujte podle všech pokynů a upozornění, nesprávná realizace může vést ke zničení pohonu a spínacího zařízení.

- K ovládání je třeba použít blokováný ovladač, (nesmí být možné stisknout současně tlačítka NAHORU i DOLŮ).
- Nastavovací kabel smí používat jen odborně školený elektrikář.
- Pohony s elektronickým nastavením lze zapojovat paralelně.
- U paralelního zapojení je třeba zohlednit maximální hodnoty zapojení dané fáze a jejich jisticích a ovládacích prvků.
- Změna směru pohybu musí být provedena s mezipolohou zastavení.
- Při ovládání je třeba zohlednit dobu zpoždění, která je 0,2 sec.
- Při zapojení v trojfázové síti je třeba oba směry pohybu připojit ke stejné fázi.
- Připojovací kabel s konektorem Hirschmann je určen a certifikován pro připojení na konektor Hirschmann.
- Pro vyloučení chybného provozu je třeba u motorů s elektronickým nastavením dodržet maximální délku přívodu (referenze NYM) od aktoru nebo spínače 100 m.



8. Nastavení koncových poloh

Všeobecně

Pro nastavení koncových poloh motoru řady **GJ56.. E14-1002** lze použít libovolný nastavovací kabel s programovacím tlačítkem nebo možností současného stisknutí tlačítek NAHORU a DOLŮ.

Artiklové číslo nastavovacích kabelů GEIGER

M56F152	se servisní spojkou (D), 5-polový, schopný SMI
M56F153	se servis. spojkou (CH), 5-polový, schopný SMI
M56F154	se servisní spojkou (D), 4-polový



Důležité: Dodržte připojovací schéma na zadní straně nastavovacího přepínače GEIGER!

Nastavení z výroby

- Při dodání je pohon nastaven na střední polohu.
- Motor je v normálním režimu.



Pokud bylo provedeno tovární nastavení, je možný pohyb o max. 100 otáček nahoru nebo dolů.
Pro další pohyb dolů je třeba obnovit tovární nastavení.

	Možné typy nastavení	Předpoklad zařízení
A	Horní a spodní koncová poloha s dorazem	Doraz nahoře a dole
B	Horní koncová poloha: volně nastavitelná / spodní koncová poloha s dorazem	Doraz dole
C	Horní koncová poloha: s dorazem / volně nastavitelná spodní koncová poloha	Doraz nahoře
D	Volně nastavitelná horní a spodní koncová poloha	–

9. Aktivace učicího režimu



Předpoklad: Pohon se nachází mezi horní a dolní koncovou polohou.



GJ56.. E14-1002 lze nastavovat buď programovacím tlačítkem, nebo současným stiskem tlačítek NAHORU a DOLŮ.

Režim programování

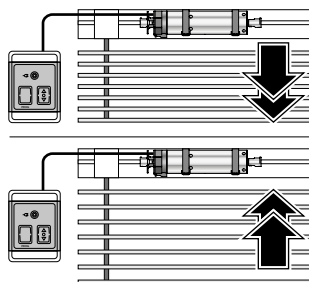
Režim programování se aktivuje tím, že se u nastavovacího přepínače podrží stisknuté tlačítko PROG, dokud přibližně po 3 sekundách nedojde k potvrzení ze strany pohonu (ozve se 1x „cvak-cvak“), indikující „aktivaci programování koncových poloh“.
Poté tlačítko uvolníte.



10. Programování/korekce spodní nebo horní koncové polohy

Provádí se zaučení/korekce spodní/horní koncové polohy.

- Aktivovat učicí režim.
- Najedte ve směru požadované koncové polohy. Motor krátce přeruší pohyb, čímž indikuje, že se nachází v režimu programování:
- Směr, ve kterém se motor pohybuje po cuknutí *, nahrazuje koncovou polohu nastavenou z výroby (NAHORU = horní koncová poloha, DOLŮ = dolní koncová poloha).
- Po dosažení požadované koncové polohy spusťte pohyb opačným směrem, až dojde k jeho 2 krátkým přerušením*, indikujícím uložení poslední polohy.
- Programování je ukončeno.



* Pokud dochází k cuknutí, lze opravovat koncovou polohu.

Chcete-li znovu nastavit koncovou polohu, začněte postup nastavení od začátku!

Rozpoznání a zaučení spodní nebo horní koncové polohy může být provedeno také automaticky (nastaví se na krouticí moment)!

Ukončení učicího režimu:

Režim programování se ukončí současným stisknutím tlačítek NAHORU a DOLŮ nebo tlačítka PROG, až se po cca 3 sekundách ozve zvuk potvrzující ukončení režimu programování (2x „cvak-cvak“).

11. Nastavení pohonu na tovární nastavení

Při současném stisknutí tlačítek NAHORU a DOLŮ nebo tlačítka PROG po dobu 20 sekund dojde přibližně po 3 sekundách k 1 trhavému pohybu a po přibližně 20 sekundách ke 4 trhavým pohybům pohonu. Poté je pohon resetován na tovární nastavení.

12. Ochrana proti přimrznutí

Po rozpoznání překážky (např. překážejícího předmětu nebo při přimrznutí závěsu k parapetu) se zablokuje směr pohybu, v němž byla tato překážka zjištěna.

Tento směr pohybu se odblokuje krátkým povelům k posunu opačným směrem.

13. Co udělat, když ...

Problém	Řešení
Motor neběží.	<ul style="list-style-type: none">• Přípojný kabel motoru není zastrčen do zásuvky. Zkontrolujte konektor.• Zkontrolujte, zda není poškozen přípojný kabel.• Zkontrolujte síťové napětí a nechte příčinu výpadku napětí zkontrolovat elektrikářem.
Motor se namísto ve směru dolů otáčí ve směru nahoru.	<ul style="list-style-type: none">• Jsou zaměněná řídicí vedení. Přehodit řídicí vedení černé/hnědé.
Motor běží pouze v jednom směru.	<ul style="list-style-type: none">• Motor je v koncové poloze. Motor zavést do protisměru. Podle potřeby znovu nastavit koncové.
Po vícenásobném spuštění se motor zastaví a nereaguje více.	<ul style="list-style-type: none">• Motor se příliš zahřál a vypnul se. Nechte motor vychladnout po dobu cca 15 min. a zkuste to znovu.

14. Údržba

Pohon je bezúdržbový.

15. Technické údaje

Technické údaje GJ56.. E14-1002 s elektronickým koncovým spínáním		
	GJ5603	GJ5620
Napětí	230 V~/50 Hz	
Proud	0,75 A	0,85 A
Cos Phi (cosφ)	> 0,95	
Zapínací proud (faktor)	x 1,2	
Výkon	170 W	190 W
Krouticí moment	3 Nm	2 x 10 Nm
Otáčky	124 rpm	26 rpm
Krytí	IP 54	
Rozsah koncového vypnutí	1.000 ot.	200 ot.
Provozní režim	S2 4 min.	
Celková délka	356,7 mm	361,7 mm
Průměr	55 mm	
Hmotnost	ca. 2,20 kg	
Vlhkost okolního vzduchu	sucho, bez kondenzace	
Skladovací teplota	T = -15°C .. +70°C	

Technické změny vyhrazeny. Informace o rozsahu okolních teplot pro motory GEIGER najdete na stránce www.geiger.de

16. Upozornění k likvidaci

Likvidace obalových materiálů

Obalové materiály jsou suroviny, čímž jsou opět použitelné. Zlikvidujte je řádně v zájmu ochrany životního prostředí!

Likvidace elektrických a elektronických přístrojů.

Elektrické a elektronické přístroje se v souladu s EU směrnici musí sbírat a zlikvidovat separátně.

CZ

17. Prohlášení o shodě

GEIGER
ANTRIEBSTECHNIK

EU prohlášení o shodě

Gerhard Geiger GmbH & Co. KG
Antriebstechnik
Schleifmühle 6
D-74321 Bietigheim-Bissingen

Popis produktu:

Pohon na žaluzie, pohon na rolety, pohon na markizy

Označení typu:

GJ56.., GR45.., GU45.., GSI56.., GB35.., GB45.., GB59..

Použitá zásada:

2006/42/EG
2014/53/EU
2011/65/EU+(EU)2015/863+(EU)2017/2102

Použité normy:

EN 60335-1:2012
EN 60335-1:2012/AC:2014
EN 60335-1:2012/A11:2014
EN 60335-1:2012/A13:2017
EN 60335-1:2012/A1:2019
EN 60335-1:2012/A14:2019
EN 60335-1:2012/A2:2019
EN 60335-1:2012/A15:2021
EN 60335-1:2012/A16:2023
EN 60335-2-97:2006+A11:2008+A2:2010+A12:2015
EN 62233:2008+Ber.1:2008+Cor.:2008
EN IEC 55014-1:2021
EN IEC 55014-2:2021
EN IEC 61000-3-2:2019+EN IEC 61000-3-2:2019/A1:2021
EN 61000-3-3:2013+EN 61000-3-3:2013/A1:2019+EN 61000-3-3:2013/A2:2022
ETSI EN 301 489-1 V2.2.3 (2019-11)
ETSI EN 301 489-3 V2.1.1(2019-03)
ETSI EN 300 220-2 V3.2.1 (2018-06)

Zmocňovatel dokumentu:

Gerhard Geiger GmbH & Co. KG

Adresa:

Schleifmühle 6, D-74321 Bietigheim-Bissingen

Bietigheim-Bissingen, 02.07.2024

Roland Kraus (jednatel)

100W1583 cz 0724

Gerhard Geiger GmbH & Co. KG
Schleifmühle 6 | D-74321 Bietigheim-Bissingen
Phone +49 (0) 7142 9380 | Fax +49 (0) 7142 938 230 | info@geiger.de | www.geiger.de
Sitz Bietigheim-Bissingen | Amtsgericht Stuttgart HRB 300591 | USt-IdNr. DE145002146
Komplementär: Geiger Verwaltungs-GmbH | Sitz Bietigheim-Bissingen | Amtsgericht Stuttgart HRB 300484
Geschäftsführer: Roland Kraus | WEEE-Reg.-Nr. DE47902323

Aktuální prohlášení o shodě, viz www.geiger.de

V případě technických dotazů je Vám rád k dispozici náš servisní tým na tel. číslo +49 (0) 7142 938 333.

CZ

GEIGER
ANTRIEBSTECHNIK

Gerhard Geiger GmbH & Co. KG
Schleifmühle 6 | D-74321 Bietigheim-Bissingen
T +49 (0) 7142 9380 | F +49 (0) 7142 938 230
info@geiger.de | www.geiger.de

